

Malliraportti



Balance Analyysi

Alma Talent Oy
Tilinpäätös 2016/12
www.kauppalehti.fi

Sisälllys

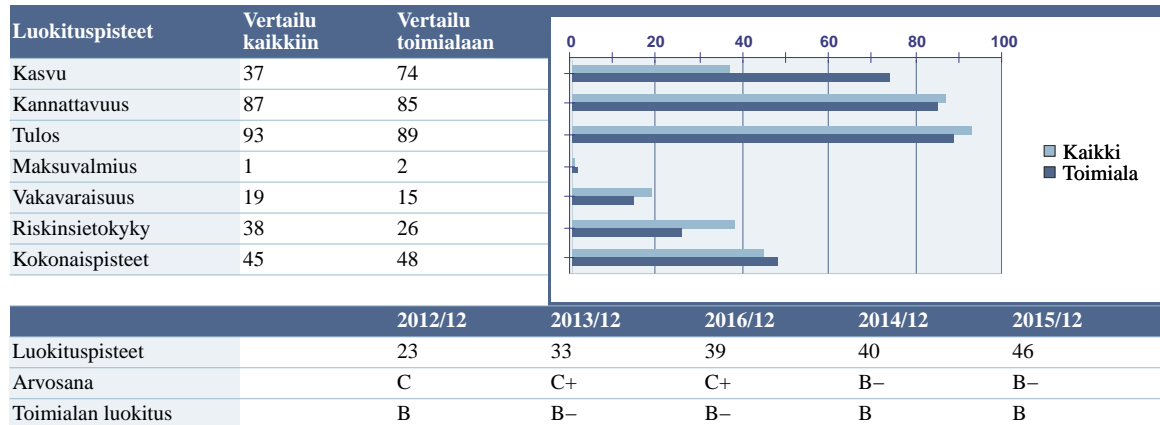
- 1 Yhteenveto ja yrityksen perustiedot**
- 2 Tilinpäätösanalyysin sanallinen tulkinta**
- 3 Tilinpäätösanalyysin oikaistu numeroaineisto**
 - Tuloslaskelma
 - Tase
 - Kassavirtalaskelma
 - Tunnusluvut
 - Tunnuslukugrafiikka
 - Toimialaprofiili
- 4 Tulkintaohjeet ja selitykset**

Malliraportti

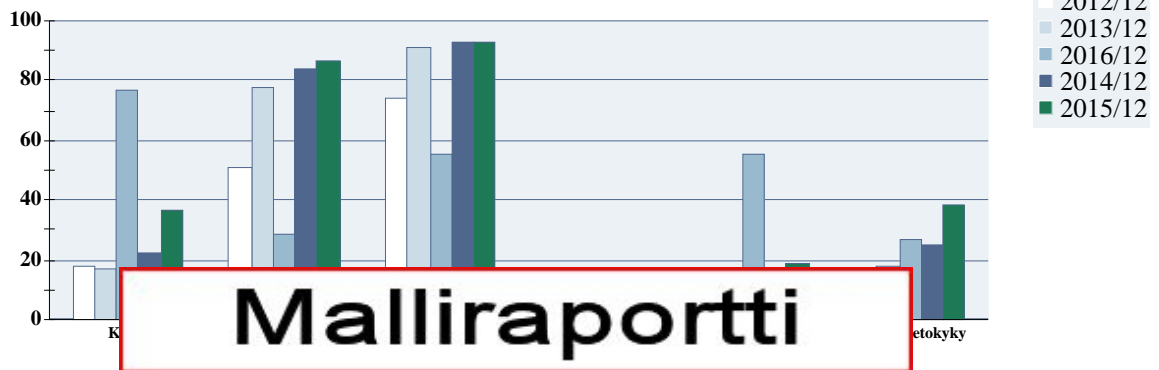
Analyysit perustuvat yksinomaan yritysten julkistamiin tilinpäätöstietoihin. Balance Consulting vastaa Yritystutkimus ry:n ohjeiden mukaan tehdyistä oikaisuksista ja tilinpäätösanalyysistä. Balance Consulting ei vastaa yritysten julkistamien tilinpäätöstietojen oikeellisuudesta.

Asiakas vastaa ostamiensa analyysien pohjalta mahdollisesti tehtyjen päätösten ja taloudellisten sitoumusten välittömistä ja välillisistä seuraamuksista. Asiakas sitoutuu noudattamaan periaatetta, että analyysit on tarkoitettu asiakkaan sisäiseen käyttöön, ja olemaan luovuttamatta niitä kolmannelle osapuolelle, ellei toisin ole sovittu. Analyysitiedon julkistamisesta tai sen käyttämisestä kolmansia osapuolia koskevissa suhteissa asiakas sitoutuu neuvottelemaan Balance Consulting:n kanssa etukäteen. Asiakkaalla on kuitenkin oikeus luovuttaa analyysitiedot luottamuksellisesti luottokelpoisuuden toteamiseksi.

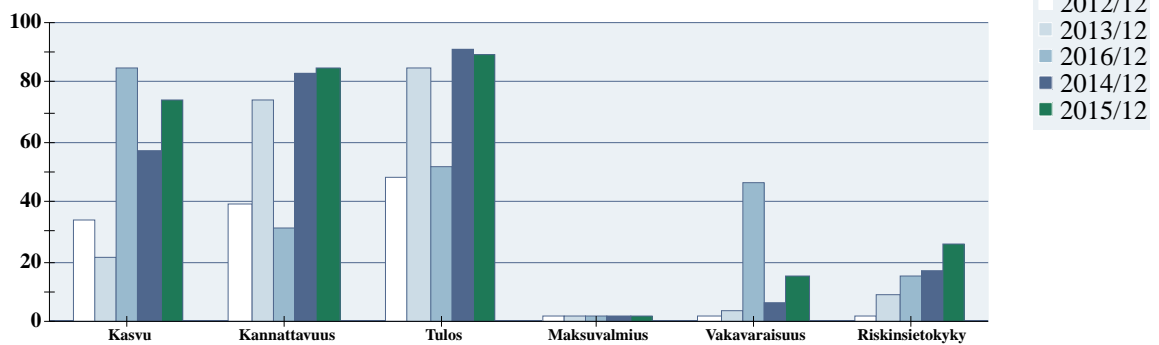
Yrityksen luokitus: B- (Tyydyttävä)



Sijoittuminen suhteessa koko yrityskantaan



Sijoittuminen suhteessa toimialaan



Osoite

PL 830
00101 Helsinki

Puhelin

010665101

Y-tunnus

08692881

Emoyhtiö

Alma Media Oyj

Kotipaikka

Helsinki

Perustamisvuosi

1898

Toimiala

Sanomalehtien kustantaminen (5813)

Toimitusjohtaja

Loimovuori Juha-Petri

Hallituksen puheenjohtaja

Telanne Kai

Hallituksen jäsenet

Nuutinen Juha, Korttila Mikko

Tilintarkastajat

PricewaterhouseCoopers Oy
Launis Markku, KHT

Yritysluokituksen määräytyminen

Balance Consultingin yritysluokitus mittaa yrityksen liiketaloudellista menestystä suhteessa muihin yrityksiin. Yritystä arvioidaan kuudelta taloudelliselta osa-alueelta, jotka ovat kasvu, kannattavuus, tulos, maksuvalmius, vakavaraisuus ja riskinsietokyky, vrt. edellinen sivu. Tunnusluvut on kuvattu tarkemmin analyysin lopussa olevalla tulkintaohjesivulla.

Kukin yritys saa kokonaispisteet asteikolla 0–100 sekä siihen liittyen kirjainarvosanan A:sta D:hen. Kirjainluokitus määräytyy kymmenen pisteen välein A+:sta (90–100 pistettä) D-luokkaan (0–10 pistettä).

Balance Consultingin yritysluokitus on dynaaminen. Yrityksen menestystä mitataan osa-alueittain suhteessa sekä oman toimialansa keskimääräiseen kehitykseen että koko Balance Consultingin tietokannan yritysten (n. 30 000) keskimääräiseen kehitykseen edeltäneenä vuonna. Vertailu suoritetaan oman kokoluokan muihin yrityksiin.

Jos esimerkiksi kannattavuudesta (vertailu kaikkiin) saadut pisteet ovat 32, tällöin 32 % kaikista yhtiöistä on ollut yritystä heikompia ja loput 68 % parempia. Jos maksuvalmiudesta (vertailu toimialaan) saadut pisteet ovat 55, tällöin 55 % toimialan yhtiöistä on ollut yritystä heikompia ja loput 45 % parempia. Yrityksen kokonaispisteet määräytyvät osa-aluepisteiden keskiarvona.

Suurimmalla osalla (n. 70 %) suomalaisyrityksistä luokituspisteet ovat välillä 30–70. Lisätietoa luokituksesta saa analyysin lopussa olevalta tulkintaohjesivulta sekä osoitteesta www.kauppalehti.fi/balance/.

Sanallinen analyysi

Alma Talent Oy

Toiminn

Malliraportti

Alma Talent Oy:n liikevaihto kasvoi selvästi päättyneellä tilikaudella. Liikevaihdon kasvuprosentiksi tuli +28,2%. Liikevaihtoa kertyi yritykselle 50,7 miljoonaa euroa (39,5 miljoonaa euroa).

Yrityksen käyttöomaisuusinvestoinnit olivat 60,7 miljoonaa euroa (731 tuhatta euroa). Investointien määrä ylitti reilusti koko tarkastelujaksoa (2013–2016) vastaavan laskennallisen korvausinvestointitason, joka keskimääräisten suunnitelmapoistojen perusteella laskien olisi ollut 293 tuhatta euroa. Neljän tilikauden tarkastelujakson keskimääräinen investointitaso on ollut 16,0 miljoonaa euroa. Tilikauden investointien ja vuosipoistojen suhde oli 121,3 ja vastaavasti koko tarkastelujaksolta laskettuna 54,5. Liikevaihtoon suhteutettuna investoinnit olivat 119,7 prosenttia (1,8%).

Toiminnan jalostusarvo oli 26,4 miljoonaa euroa (19,0 miljoonaa euroa), joka liikevaihtoon suhteutettuna jalostusasteena oli 52,1 prosenttia (48,2%). Jalostusaste nousi näin ollen jonkin verran edellisvuoden tasosta (3,9 prosenttiyksiköllä).

Kannattavuus

Käyttökate ja kustannusrakenne

Liikevaihdon kasvusta huolimatta Alma Talent Oy:n käyttökate heikkeni edellisestä vuodesta. Käyttökate kertyi tilikaudelta 2,6 miljoonaa euroa, jossa vähennystä edelliseen vuoteen oli 4,1 miljoonaa euroa eli -61,6 %:ia. Rahamääräisen katteen laskun myötä myös yrityksen suhteellinen kannattavuus heikkeni. Käyttökateprosentti laski huomattavasti edellisestä tilikaudesta ja se oli 5,0 %:ia liikevaihdosta. Käyttökate heikensi osaltaan toimintakulujen liikevaihtoa nopeampi kasvu. Alma Talent Oy:n käyttökate oli tasoltaan välttävä. Se kattoi juoksevat rahoituskulut sekä verot mutta lainojen lyhennyksiin ja investointeihin ei jäänyt riittävästi tulo-rahoitusta.

Taulukko 1:

Kustannusrakenne, prosenttia liikevaihdosta

| Vuosi | Valmiste- varaston lisäys | Liiket. muut tuotot | Osuus osak. yht. tuloksesta | Aine- käyttö | Ulkopuo- liset palvelut | Henkilöstö- kulut | Muut kulut | Käyttö- kate |
|---------|---------------------------------|------------------------|--------------------------------|-----------------|----------------------------|----------------------|---------------|-----------------|
| 2012/12 | .. | 0,1 | .. | 0,0 | 28,1 | 31,9 | 28,5 | 11,7 |
| 2013/12 | .. | 0,1 | .. | 0,0 | 27,1 | 28,5 | 27,0 | 17,4 |
| 2014/12 | .. | 2,0 | .. | 0,0 | 26,1 | 30,7 | 27,5 | 17,7 |
| 2015/12 | .. | 1,4 | .. | 0,0 | 25,8 | 31,4 | 27,4 | 16,8 |
| 2016/12 | .. | 0,0 | .. | 0,0 | 21,3 | 47,1 | 26,6 | 5,0 |

Alma Talent Oy:n rahoitustuotot kääntyivät rahoituskuluiksi. Nettorahoituskuluja kertyi tilikaudelta 44 tuhatta euroa, kun edellisenä vuonna rahoitus tuotti vielä 1,1 miljoonaa euroa voittoa. Nettorahoituskulujen lievä kasvu johtui lähinnä yrityksen rahoitustuottojen vähenemisestä. Korkotuotot supistuivat edellisestä tilikaudesta ansiosta rahoituskuluista. Käyttökateesta

Malliraportti

Taloudellinen tulos

Alma Talent Oy:n nettotulos oli 1,8 miljoonaa euroa ja se heikkeni huomattavasti edellisestä vuodesta. Tulosheikennystä edelliseen vuoteen kertyi 4,5 miljoonaa euroa eli -71,9 %. Heikentymisestä huolimatta oli tulos edelleen selvästi positiivinen. Yrityksen tuloksen laskun myötä myös suhteellinen kannattavuus heikkeni. Nettotulosprosentti laski huomattavasti edellisestä tilikaudesta ja se oli 3,5 %:ia liikevaihdosta. Nettotulosprosentti oli koko tarkastelujakson heikoin. Yrityksen kokonaistulos oli 797 tuhatta euroa. Kokonaistulosta heikensi osaltaan 1,2 miljoonan euron annetut konserniavustukset. Pitkän aikavälin tarkastelussa Alma Talent Oy:n tuloskunto on ollut erinomainen. Viiden viimeisen tilikauden yhteenlaskettu nettotulos on 20,4 miljoonaa euroa, jolloin keskimääräinen vuositulo on ollut 4,1 miljoonaa euroa. Pitkällä aikavälillä tuottoa omalle pääomalle on kertynyt 47,5 %.

Taulukko 2:

Kannattavuuden kehitys

| Vuosi | Liike- tulos (%/lv) | Rahoitus- tulos (%/lv) | Netto- tulos (%) | Sijoitetun po:n tuotto (%) | Oman pääoman tuotto (%) | Osinko- suhde (%) |
|---------|---------------------------|------------------------------|------------------------|----------------------------------|-------------------------------|-------------------------|
| 2012/12 | 11,0 | 7,0 | 6,3 | 15,5 | 66,1 | .. |
| 2013/12 | 16,9 | 11,6 | 11,1 | 31,1 | 539,4 | .. |
| 2014/12 | 17,3 | 14,7 | 14,3 | 38,7 | 501,9 | .. |
| 2015/12 | 16,0 | 16,6 | 15,8 | 47,8 | 289,5 | .. |
| 2016/12 | 4,0 | 4,5 | 3,5 | 4,8 | 8,7 | .. |

Alma Talent Oy:n heikko tuloskehitys heikensi myös pääoman tuottoa. Sijoitetun pääoman tuotto laski huomattavasti edellisestä vuodesta. Pääoman tuottoaste oli 4,8 %, kun se edellisenä vuonna oli 47,8 %. Alma Talent Oy:n kannattavuus sijoitetun pääoman tuotolla mitattuna oli kuitenkin välttävä. Yrityksen oman pääoman tuotto oli välttävä 8,7 % ja kokonaispääoman tuotto heikko 3,8 %.

Vakavaraisuus

Pääomarakenne

Alma Talent Oy:n omavaraisuusaste parani edellisestä vuodesta huomattavasti (28,3 %-yksikköä) ja oli tasoltaan hyvä 44 %. Tappiopuskureita yrityksellä oli tilikauden lopussa 37,0 miljoonaa euroa. Liiketoiminnan volyyymiin nähden puskurit olivat suuret 72,9 % liikevaihdosta, joten ne tukevat hyvin yrityksen jatkuvaa toimintaa. Alma Talent Oy:n tasesubstanssi oli tilikauden lopussa 37,0 miljoonaa euroa. Tasesubstanssi kasvoi huomattavasti edellisestä vuodesta ja kasvua kertyi 33,7 miljoonaa euroa eli 1 025,6 %. Tasesubstanssia kasvatti 797 tuhannen euron kokonaistulos sekä oman pääoman 32,9 miljoonan euron lisäsjoitukset.

Taulukko 3:

Rahoitusrakenteen kehitys

| Vuosi | Omavaraisuus- aste (%) | Gearing | Suhteellinen velkaantuneisuus (%/lv) | Nettorahoituskulut per käyttökate (%) |
|---------|------------------------------|---------|--|---|
| 2012/12 | 1,6 | 999,0 | 72,4 | 25,9 |
| 2013/12 | 4,5 | 999,0 | 62,9 | 13,9 |
| 2014/12 | 4,7 | 999,0 | 54,8 | 2,5 |
| 2015/12 | 16,1 | 346,0 | 43,3 | -16,0 |
| 2016/12 | 44,4 | 96,0 | 91,3 | 1,7 |

Velkaantuneisuus

Alma Talent Oy:n suhteellinen velkaantuneisuus lisääntyi huomattavasti edellisestä tilikaudesta. Velkojen osuus liike **Malliraportti** yrityksellä oli tilikauden lopussa 46, eli 23,1 %:ia. Yrityksen korolliset oli tilikauden lopussa kaikkiaan 35,6 miljoonaa euroa, jossa kasvua edelliseen vuoteen oli 24,2 miljoonaa euroa eli 213,5 %:ia. Mikäli korollisesta velasta vähennetään likvidit rahavarat jää korollista nettovelkaa 35,6 miljoonaa euroa. Yrityksen velkaantuneisuus väheni huomattavasti edellisestä tilikaudesta. Korollisen nettovelan ja oman pääoman suhde eli Net gearing oli tasoltaan hyvä 96. Vähäisen velkaantuneisuuden ansiosta yrityksen rahoituksellinen liikkumavara on hyvä, joka mahdollistaa tarvittaessa lisärahoituksen saannin. Yrityksen varsinaisen toiminnan tulorahoitus oli tilikaudella heikko. Vieraan pääoman takaisinmaksuaika oli pitkä 15,8 vuotta. Vähäisestä velkaantuneisuudesta johtuen se ei kuitenkaan aiheuta välittömiä rahoituksellisia ongelmia.

Likviditeetti ja maksuvalmius

Alma Talent Oy:n Current ratiolla mitattu maksuvalmius (0,1) pysyi edellisen vuoden heikolla tasolla. Maksuvalmiutta heikensi lyhytaikaisen velan huomattava kasvu 29,3 miljoonaa euroa sekä lyhytaikaisten saamisten huomattava supistuminen -41 tuhatta euroa. Yrityksen rahoituspuskurit olivat tilikauden lopussa selvästi negatiiviset. Lyhytaikaisia velkoja oli 44,2 miljoonaa euroa enemmän kuin lyhytaikaisia saamisia, likvidejä rahavaroja ja varastoja. Vaikka rahoituspuskurit olivatkin alijäämäiset, niin yrityksen jatkuvaa maksuvalmiutta tukee kuitenkin positiivinen tulo-rahoitus sekä matala velkaantuneisuus. Alma Talent Oy:n likvidit rahavarat supistuivat huomattavasti 37 tuhannella eurolla tilikauden aikana. Likvidejä rahavaroja oli tilikauden lopussa 2 tuhatta euroa. Yrityksen kassatilanne oli tilikauden lopussa heikkohko, sillä likvideillä rahavaroilla olisi pystytty kattamaan ainoastaan 0 päivän toimintakulut. Yrityksen heikkokosta kassalikviditeetistä kertoo myös heikko Quick ratio 0,1.

Toiminnan tehokkuus

Alma Talent Oy:n palveluksessa oli tilikauden aikana keskimäärin 296 henkilöä. Henkilöstön määrä kasvoi tilikauden aikana 126 henkilöllä eli 74,1 %:lla. Henkilöstön määrä lisääntyi reippaasti liikevaihdon kasvua (28,2 %) nopeammin. Myynnin tehokkuus heikkeni huomattavasti edellisestä tilikaudesta. Yrityksen henkilöä kohden laskettu liikevaihto supistui 61 tuhannella eurolla eli -26,4 %:lla ja oli 171 tuhatta euroa.

Myynnin laskun myötä myös henkilöstön tehokkuus heikkeni. Jalostusarvo per henkilö laski edellisestä vuodesta 23 tuhatta euroa eli -20,3 %:ia ja oli 89 tuhatta euroa. Henkilöstön tuottavuuden heikentyminen ei heijastunut henkilöstökuluihin. Henkilökulut per henkilö kasvoivat edellisestä vuodesta 8 tuhatta euroa ja olivat 81 tuhatta euroa. Tuottavuuden laskun ja henkilökulujen kasvun myötä henkilökulujen osuus tuotetusta jalostusarvosta nousi edellisen vuoden 65,2 %:sta 90,3 %:iin. Sekä liiketulos että nettotulos per henkilö olivat laskussa. Henkilöä kohden laskettu liiketulos oli 7 tuhatta euroa ja nettotulos 6 tuhatta euroa.

Myyntisaamisten perintätehokkuudessa ei tapahtunut oleellisia muutoksia. Yrityksen asiakkaat saivat keskimäärin Malliraportti miljoonaa euroa. Saamiset sitoivat var

Ostovelkojen maksatus maastui. Ostovelkojen kiertoaika kasvoi jonkin verran edellisestä tilikaudesta. Yritys sai tavarantoimittajiltaan keskimäärin 54 päivän maksuajan, kun edellisenä vuonna maksuaikaa saatiin 43 päivää.

Tuloslaskelma

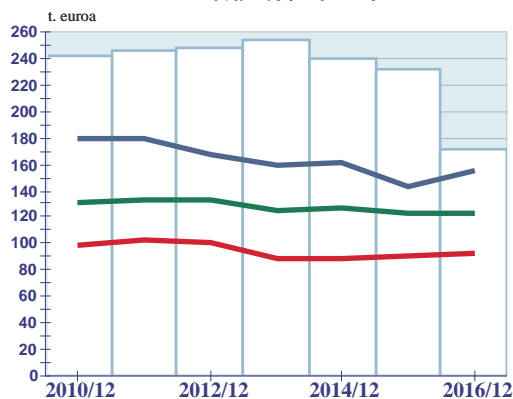
| Tilikauden pituus | 2013/12 | | 2014/12 | | 2015/12 | | 2016/12 | |
|--|-------------|--------------|-------------|--------------|-------------|--------------|-------------|--------------|
| | 12 | kk | 12 | kk | 12 | kk | 12 | kk |
| | milj. euroa | % | milj. euroa | % | milj. euroa | % | milj. euroa | % |
| Liikevaihto | 39,1 | 100,0 | 38,5 | 100,0 | 39,5 | 100,0 | 50,7 | 100,0 |
| + Valmisteveraston lisäys | .. | | .. | | .. | | .. | |
| + Liiketoiminnan muut tuotot | 0,1 | 0,1 | 0,8 | 2,0 | 0,5 | 1,4 | 0,0 | 0,0 |
| + Osuus osakkuusyhtiöiden tuloksesta | .. | | .. | | .. | | .. | |
| - Ainekäyttö | .. | | .. | | .. | | .. | |
| - Ulkopuoliset palvelut | 10,6 | 27,1 | 10,0 | 26,1 | 10,2 | 25,8 | 10,8 | 21,3 |
| - Henkilöstökulut | 11,2 | 28,5 | 11,8 | 30,7 | 12,4 | 31,4 | 23,9 | 47,1 |
| - Liiketoiminnan muut kulut | 10,6 | 27,0 | 10,6 | 27,5 | 10,8 | 27,4 | 13,5 | 26,6 |
| Käyttökate | 6,8 | 17,4 | 6,8 | 17,7 | 6,6 | 16,8 | 2,6 | 5,0 |
| - Suunnitelman mukaiset poistot | 0,2 | 0,5 | 0,2 | 0,4 | 0,3 | 0,8 | 0,5 | 1,0 |
| - Arvon alentumiset | .. | | .. | | .. | | .. | |
| Liiketulos | 6,6 | 16,9 | 6,7 | 17,3 | 6,3 | 16,0 | 2,1 | 4,0 |
| + Osinkotuotot | .. | | 0,5 | 1,4 | 1,3 | 3,3 | 0,0 | 0,0 |
| + Muut korko- ja rahoitustuotot | 0,0 | 0,0 | 0,0 | 0,1 | 0,0 | 0,0 | 0,0 | 0,0 |
| + Kirjatut valuuttakurssierot | .. | | .. | | .. | | 0,0 | 0,0 |
| - Korko- ja muut rahoituskulut | 1,0 | 2,4 | 0,7 | 1,9 | 0,3 | 0,6 | 0,1 | 0,2 |
| - Sijoitusten ja arvopapereiden arvonalentumiset | .. | | .. | | .. | | .. | |
| + Osuus osakkuusyhtiöiden tuloksesta | .. | | .. | | .. | | .. | |
| - Välittömät verot | 1,3 | 3,4 | 1,0 | 2,6 | 1,1 | 2,8 | 0,2 | 0,5 |
| Nettotulos | 4,4 | 11,1 | 5,5 | 14,3 | 6,3 | 15,8 | 1,8 | 3,5 |
| + Satunnaiset tuotot | .. | | .. | | .. | | .. | |
| - Satunnaiset kulut | 2,7 | 6,8 | 1,5 | 3,9 | -1,1 | -2,7 | -0,2 | -0,5 |
| + Satunnainen osakkuusyhtiötulos | .. | | .. | | .. | | .. | |
| + Konserniavustukset | -1,0 | -2,6 | -4,1 | -10,6 | -5,4 | -13,7 | -1,2 | -2,4 |
| Kokonaistulos | 0,7 | 1,8 | -0,1 | -0,3 | 1,9 | 4,9 | 0,8 | 1,6 |
| - Vapaaehtoi | .. | | .. | | .. | | .. | |
| - Poistoerot | .. | | .. | | .. | | 0,0 | 0,1 |
| - Muut oikai | .. | | .. | | .. | | .. | |
| - Vähemmist | .. | | .. | | .. | | .. | |
| Kirjanpidon tulos | 0,7 | 1,8 | -0,1 | -0,3 | 1,9 | 4,9 | 0,8 | 1,5 |

Malliraportti

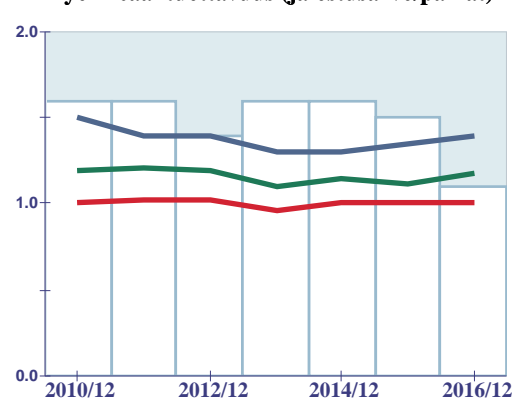
Tehokkuustunnuslukuja

| | | | | |
|---|--------------|--------------|--------------|--------------|
| Liikevaihto / henkilö | 254 t. euroa | 239 t. euroa | 233 t. euroa | 171 t. euroa |
| Jalostusarvo / henkilö | 117 t. euroa | 116 t. euroa | 112 t. euroa | 89 t. euroa |
| Henkilöstökulut / henkilö | 72 t. euroa | 73 t. euroa | 73 t. euroa | 81 t. euroa |
| Käyttökate / henkilö | 44 t. euroa | 42 t. euroa | 39 t. euroa | 9 t. euroa |
| Liiketulos / henkilö | 43 t. euroa | 41 t. euroa | 37 t. euroa | 7 t. euroa |
| Nettotulos / henkilö | 28 t. euroa | 34 t. euroa | 37 t. euroa | 6 t. euroa |
| Työn reaalituottavuus (jalostusarvo/palkat) | 1,6 | 1,6 | 1,5 | 1,1 |

Liikevaihto / henkilö



Työn reaalituottavuus (jalostusarvo/palkat)



Tase vastaavaa

| Tilikauden pituus | 2013/12 | | 2014/12 | | 2015/12 | | 2016/12 | |
|---|-------------|--------------|-------------|--------------|-------------|--------------|-------------|--------------|
| | 12 | kk | 12 | kk | 12 | kk | 12 | kk |
| | milj. euroa | % | milj. euroa | % | milj. euroa | % | milj. euroa | % |
| Pysyvät vastaavat | | | | | | | | |
| Aineettomat hyödykkeet | | | | | | | | |
| Perustamis- ja tutkimusmenot | .. | | .. | | .. | | .. | |
| Liikearvot | .. | | .. | | .. | | 0,7 | 0,8 |
| Muut aineettomat hyödykkeet | 0,6 | 2,2 | 1,4 | 5,5 | 1,9 | 8,1 | 2,4 | 2,8 |
| Aineettomat hyödykkeet yhteensä | 0,6 | 2,2 | 1,4 | 5,5 | 1,9 | 8,1 | 3,1 | 3,6 |
| Aineelliset hyödykkeet | | | | | | | | |
| Maa- ja vesialueet | .. | | .. | | .. | | .. | |
| Rakennukset ja rakennelmat | .. | | .. | | .. | | .. | |
| Koneet ja kalusto | .. | | .. | | 0,0 | 0,1 | 0,1 | 0,1 |
| Muut aineelliset hyödykkeet | 0,0 | 0,0 | 0,0 | 0,0 | 0,0 | 0,0 | 0,0 | 0,0 |
| Keskeneräiset työt | .. | | .. | | .. | | .. | |
| Aineelliset hyödykkeet yhteensä | 0,0 | 0,0 | 0,0 | 0,0 | 0,0 | 0,1 | 0,1 | 0,1 |
| Pitkäaikaiset sijoitukset | | | | | | | | |
| Sisäiset osakkeet ja osuudet | 25,1 | 87,0 | 20,6 | 82,4 | 17,8 | 76,5 | 77,7 | 90,1 |
| Muut osakkeet ja osuudet | 0,1 | 0,3 | 0,1 | 0,3 | 0,1 | 0,4 | 0,1 | 0,1 |
| Sisäiset saamiset | .. | | .. | | .. | | .. | |
| Muut saamiset | .. | | .. | | .. | | .. | |
| Pitkäaikaiset sijoitukset yhteensä | 25,1 | 87,3 | 20,7 | 82,8 | 17,9 | 77,0 | 77,7 | 90,1 |
| Taseen ulkopuoliset vastuut | .. | | .. | | .. | | .. | |
| Arvostuserä | .. | | .. | | .. | | .. | |
| Vaihtuvat vastat | | | | | | | | |
| Vaihto-omaisuus | | | | | | | | |
| Aineet ja tarvikkeet | .. | | .. | | .. | | .. | |
| Keskeneräiset tuotteet | .. | | .. | | .. | | .. | |
| Valmiit tuotteet / tavarat | .. | | .. | | .. | | .. | |
| Muu vaihto-omaisuus | .. | | .. | | .. | | .. | |
| Vaihto-omaisuus yhteensä | .. | .. | .. | .. | .. | .. | .. | .. |
| Pitkäaikaiset saamiset | | | | | | | | |
| Pitkäaikaiset myyntisaamiset | .. | | .. | | .. | | .. | |
| Pitkäaikaiset lainasaamiset | .. | | .. | | .. | | .. | |
| Pitkäaikaiset muut saamiset | .. | | .. | | .. | | 0,4 | 0,4 |
| Pitkäaikaiset saamiset yhteensä | .. | .. | .. | .. | .. | .. | 0,4 | 0,4 |
| Lyhytaikaiset saamiset | | | | | | | | |
| Lyhytaikaiset myyntisaamiset | 2,6 | 9,1 | 2,7 | 10,9 | 3,1 | 13,2 | 3,3 | 3,8 |
| Siirtosaamiset | 0,2 | 0,6 | 0,2 | 0,7 | 0,3 | 1,4 | 1,6 | 1,8 |
| Lainasaamiset | .. | | .. | | .. | | .. | |
| Lyhytaikaiset muut saamiset | 0,0 | 0,1 | 0,0 | 0,1 | 0,0 | 0,1 | 0,0 | 0,0 |
| Lyhytaikaiset saamiset yhteensä | 2,8 | 9,8 | 2,9 | 11,7 | 3,4 | 14,7 | 4,9 | 5,7 |
| Rahoitusomaisuus arvopaperit | .. | | .. | | .. | | .. | |
| Rahat ja pankkisaamiset | 0,2 | 0,7 | .. | | 0,0 | 0,2 | 0,0 | 0,0 |
| Vastaavaa yhteensä | 28,8 | 100,0 | 25,0 | 100,0 | 23,3 | 100,0 | 86,2 | 100,0 |

Malliraportti

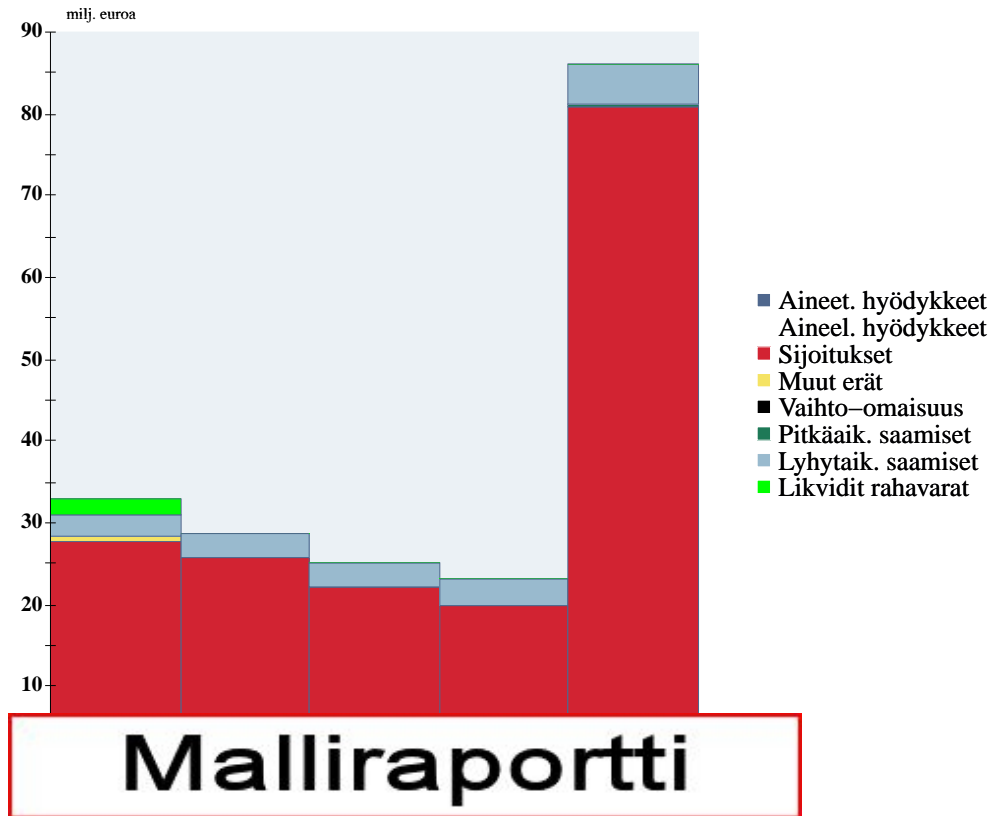
Tase vastattavaa

| Tilikauden pituus | 2013/12 | | 2014/12 | | 2015/12 | | 2016/12 | |
|--|-------------|--------------|-------------|--------------|-------------|--------------|-------------|--------------|
| | 12 | kk | 12 | kk | 12 | kk | 12 | kk |
| | milj. euroa | % | milj. euroa | % | milj. euroa | % | milj. euroa | % |
| Oma pääoma | | | | | | | | |
| Osakepääoma | 0,5 | 1,8 | 0,5 | 2,0 | 0,5 | 2,2 | 0,5 | 0,6 |
| Ylikurssirahasto | .. | | .. | | .. | | .. | |
| Arvonkorotusrahasto | .. | | .. | | .. | | .. | |
| Muut rahastot | .. | | .. | | 0,3 | 1,3 | 33,2 | 38,6 |
| Muu sidottu oma pääoma | .. | | .. | | .. | | .. | |
| Edellisten tilikausien voitto / tappio | 0,0 | -0,2 | 0,6 | 2,6 | 0,5 | 2,3 | 2,5 | 2,9 |
| Tilikauden voitto / tappio | 0,7 | 2,4 | -0,1 | -0,5 | 1,9 | 8,3 | 0,8 | 0,9 |
| Oma pääoma yhteensä | 1,2 | 4,0 | 1,0 | 4,2 | 3,3 | 14,1 | 37,0 | 42,9 |
| Pääomalinat | .. | | .. | | .. | | .. | |
| Oman pääoman oikaisu | .. | | .. | | .. | | .. | |
| Muut pääoman luonteiset erät | .. | | .. | | .. | | .. | |
| Tilinpäätössiirtojen kertymä | | | | | | | | |
| Kertynyt poistoero | .. | | .. | | .. | | .. | |
| Vapaaehtoiset varaukset | .. | | .. | | .. | | .. | |
| Erittelemätön tilinpäätössiirtokertymä | .. | | .. | | .. | | .. | |
| Tilinpäätössiirrot yhteensä | .. | | .. | | .. | | .. | |
| Pakolliset varaukset yhteensä | 0,0 | 0,1 | 0,0 | 0,1 | .. | | 0,0 | 0,0 |
| Taseen ulkopuoliset vastuut | .. | | .. | | .. | | .. | |
| Laskennallinen verovelka | .. | | .. | | .. | | .. | |
| Vieras pääoma | | | | | | | | |
| Pitkäaikaiset | | | | | | | | |
| Joukkovelka | .. | | .. | | .. | | .. | |
| Vaihtovelka | .. | | .. | | .. | | .. | |
| Pitkäaikaiset lainat rahoituslaitoksilta | .. | | .. | | .. | | .. | |
| Eläkelainat | .. | | .. | | .. | | .. | |
| Saadut ennakot | .. | | .. | | .. | | .. | |
| Pitkäaikaiset ostovelat | .. | | .. | | .. | | .. | |
| Muut pitkäaikaiset velat | 0,1 | 0,3 | 0,1 | 0,6 | 0,1 | 0,6 | 0,1 | 0,1 |
| Pitkäaikaiset velat yhteensä | 0,1 | 0,3 | 0,1 | 0,6 | 0,1 | 0,6 | 0,1 | 0,1 |
| Lyhytaikaiset velat | | | | | | | | |
| Lainat rahoituslaitoksilta | .. | | .. | | .. | | .. | |
| Lyhytaikaiset eläkelainat | .. | | .. | | .. | | .. | |
| Tilauksista saadut ennakot | 3,1 | 10,6 | 2,8 | 11,3 | 2,9 | 12,4 | 3,0 | 3,4 |
| Ostovelat | 0,8 | 2,9 | 1,4 | 5,5 | 1,2 | 5,2 | 1,6 | 1,8 |
| Siirtovelat | 4,2 | 14,4 | 2,8 | 11,2 | 3,7 | 15,8 | 7,8 | 9,1 |
| Rahoitusvekselit | .. | | .. | | .. | | .. | |
| Muut lyhytaikaiset velat | 19,5 | 67,7 | 16,8 | 67,2 | 12,1 | 51,9 | 36,7 | 42,6 |
| Lyhytaikaiset velat yhteensä | 27,6 | 95,6 | 23,8 | 95,2 | 19,9 | 85,3 | 49,1 | 57,0 |
| Vastattavaa yhteensä | 28,8 | 100,0 | 25,0 | 100,0 | 23,3 | 100,0 | 86,2 | 100,0 |

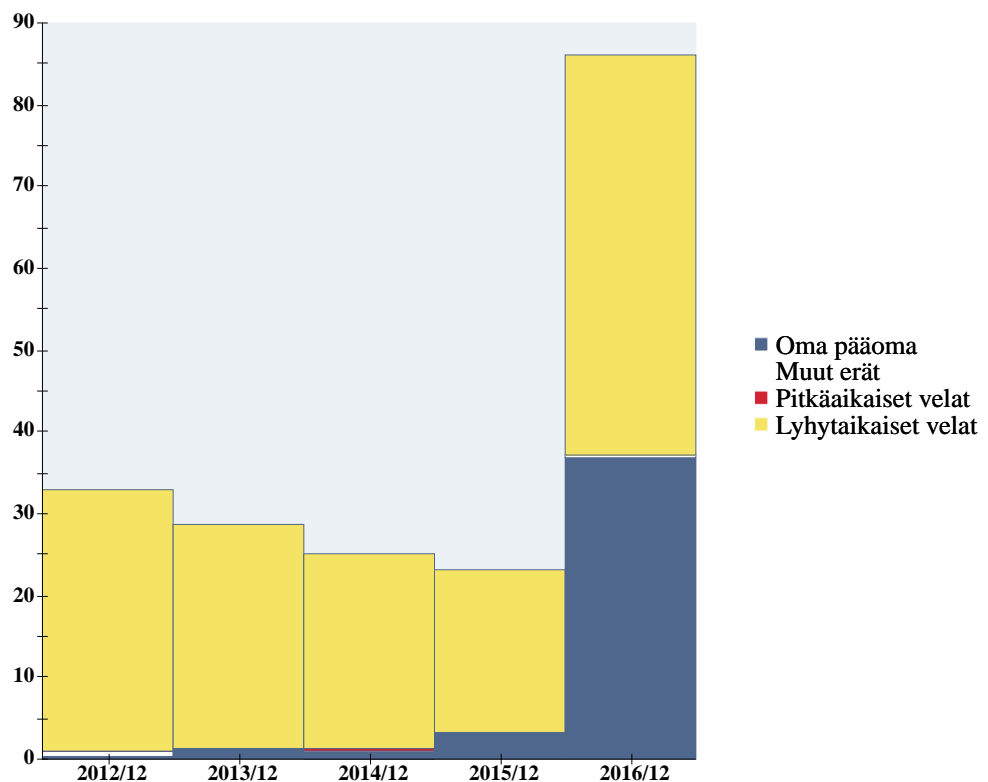
Malliraportti

Taserakenne

Omaisuuksien rakenne



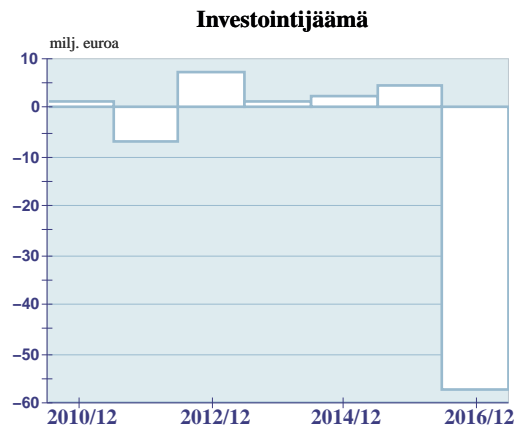
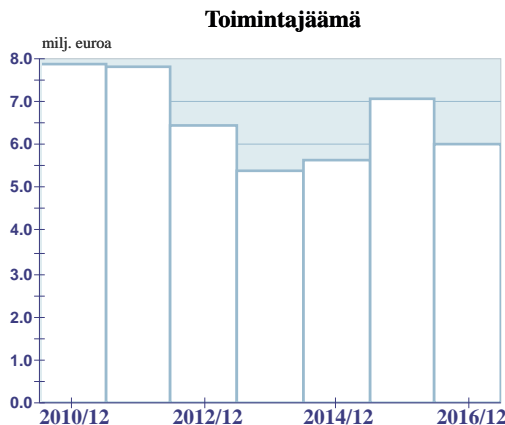
Pääomarakenne



Kassavirtalaskelma

| Tilikauden pituus | 2013/12 | | 2014/12 | | 2015/12 | | 2016/12 | |
|--|-------------|--------------|-------------|--------------|-------------|--------------|-------------|--------------|
| | 12 | kk | 12 | kk | 12 | kk | 12 | kk |
| | milj. euroa | % | milj. euroa | % | milj. euroa | % | milj. euroa | % |
| Liikevaihto | 39,1 | 101,8 | 38,5 | 100,9 | 39,5 | 100,7 | 50,7 | 100,4 |
| - Myyntisaamisten kasvu | 0,2 | 0,5 | 0,1 | 0,3 | 0,3 | 0,9 | 0,3 | 0,5 |
| - Osatuloutussaamisten kasvu | .. | .. | .. | .. | .. | .. | .. | .. |
| + Saatujen ennakkomaksujen kasvu | -0,5 | -1,3 | -0,2 | -0,6 | 0,1 | 0,2 | 0,1 | 0,1 |
| Myynnin kassatulot | 38,4 | 100,0 | 38,2 | 100,0 | 39,3 | 100,0 | 50,5 | 100,0 |
| + Liiketoiminnan muut tuotot | 0,1 | 0,1 | 0,8 | 2,0 | 0,5 | 1,4 | 0,0 | 0,0 |
| - Aineostot | .. | .. | .. | .. | .. | .. | .. | .. |
| + Ostovelkojen kasvu | 0,0 | 0,1 | 0,5 | 1,4 | -0,2 | -0,4 | 0,4 | 0,8 |
| - Ennakkomaksujen lisäys | .. | .. | .. | .. | .. | .. | .. | .. |
| - Henkilöstökulut | 11,2 | 29,0 | 11,8 | 30,9 | 12,4 | 31,6 | 23,9 | 47,2 |
| - Ulkopuoliset palvelut | 10,6 | 27,6 | 10,0 | 26,3 | 10,2 | 26,0 | 10,8 | 21,4 |
| - Muut lyhytaikaiset kulut yhteensä | 10,6 | 27,5 | 10,6 | 27,8 | 10,8 | 27,6 | 13,5 | 26,7 |
| + Siirtyvien erien lisäys | -0,8 | -2,0 | -1,4 | -3,6 | 0,9 | 2,4 | 3,2 | 6,4 |
| + Pakollisten varausten lisäys | 0,0 | 0,0 | .. | .. | 0,0 | 0,0 | 0,0 | 0,1 |
| + Valmistus omaan käyttöön | .. | .. | .. | .. | .. | .. | .. | .. |
| Toimintajäämä | 5,4 | 14,0 | 5,6 | 14,7 | 7,1 | 18,1 | 6,0 | 11,9 |
| + Rahoitustuotot | 0,0 | 0,0 | 0,6 | 1,4 | 1,3 | 3,4 | 0,0 | 0,1 |
| - Rahoituskulut | 1,0 | 2,5 | 0,7 | 1,9 | 0,3 | 0,6 | 0,1 | 0,2 |
| - Verot | 1,1 | 2,8 | 0,2 | 0,5 | 0,0 | 0,1 | 0,0 | 0,0 |
| - Osingot | .. | .. | .. | .. | .. | .. | .. | .. |
| + Konserniavustukset | -1,0 | -2,6 | -4,1 | -10,7 | -5,4 | -13,8 | -1,2 | -2,4 |
| + Satunnaiset tuotot - kulut | -2,9 | -7,6 | -2,3 | -6,1 | .. | .. | .. | .. |
| Rahoitusjäämä | -0,5 | -1,4 | -1,2 | -3,0 | 2,7 | 6,9 | 4,8 | 9,5 |
| - Investoinnit | 1,6 | 4,1 | 0,9 | 2,3 | 0,7 | 1,9 | 60,3 | 119,4 |
| - Sijoitusten ja pitkäaik. saamisten muutos | .. | .. | .. | .. | .. | .. | 0,4 | 0,7 |
| - Erittelemä | .. | .. | .. | .. | .. | .. | -6,8 | 1,3 |
| Investointijää | .. | .. | .. | .. | .. | .. | 11,8 | -57,2 |
| + Pitkäaikai | .. | .. | .. | .. | .. | .. | 0,0 | -0,1 |
| + Lyhytaika | .. | .. | .. | .. | .. | .. | -12,5 | 24,3 |
| + Pääomaintojen lisäys | .. | .. | .. | .. | .. | .. | .. | .. |
| + Oman pääoman lisäys | 0,0 | 0,0 | .. | .. | 0,3 | 0,8 | 32,9 | 65,2 |
| + Rahavarojen lisäys | -1,7 | -4,5 | -0,2 | -0,5 | 0,0 | 0,1 | 0,0 | -0,1 |
| + Muiden lyhytaikaisten saamisten lisäys | -0,3 | -0,7 | 0,0 | 0,0 | 0,0 | 0,0 | 0,0 | 0,0 |
| + Oikaisuerät | .. | .. | .. | .. | .. | .. | .. | .. |
| Kassalaskelman taseus | 0,0 | 0,0 | 0,0 | 0,0 | 0,0 | 0,0 | 0,0 | 0,1 |
| Kassavirtapohjaisia tunnuslukuja | | | | | | | | |
| Rahoituskulujen hoitokate | .. | 0,4 | .. | -0,6 | .. | 11,8 | .. | 55,2 |
| Investointien tuorahoitus | .. | -34,4 | .. | -130,1 | .. | 373,1 | .. | 7,9 |
| Vieraan pääoman takaisinmaksuaika (kassavirta) | .. | .. | .. | .. | 4,2 | vuotta | 7,4 | vuotta |

Malliraportti

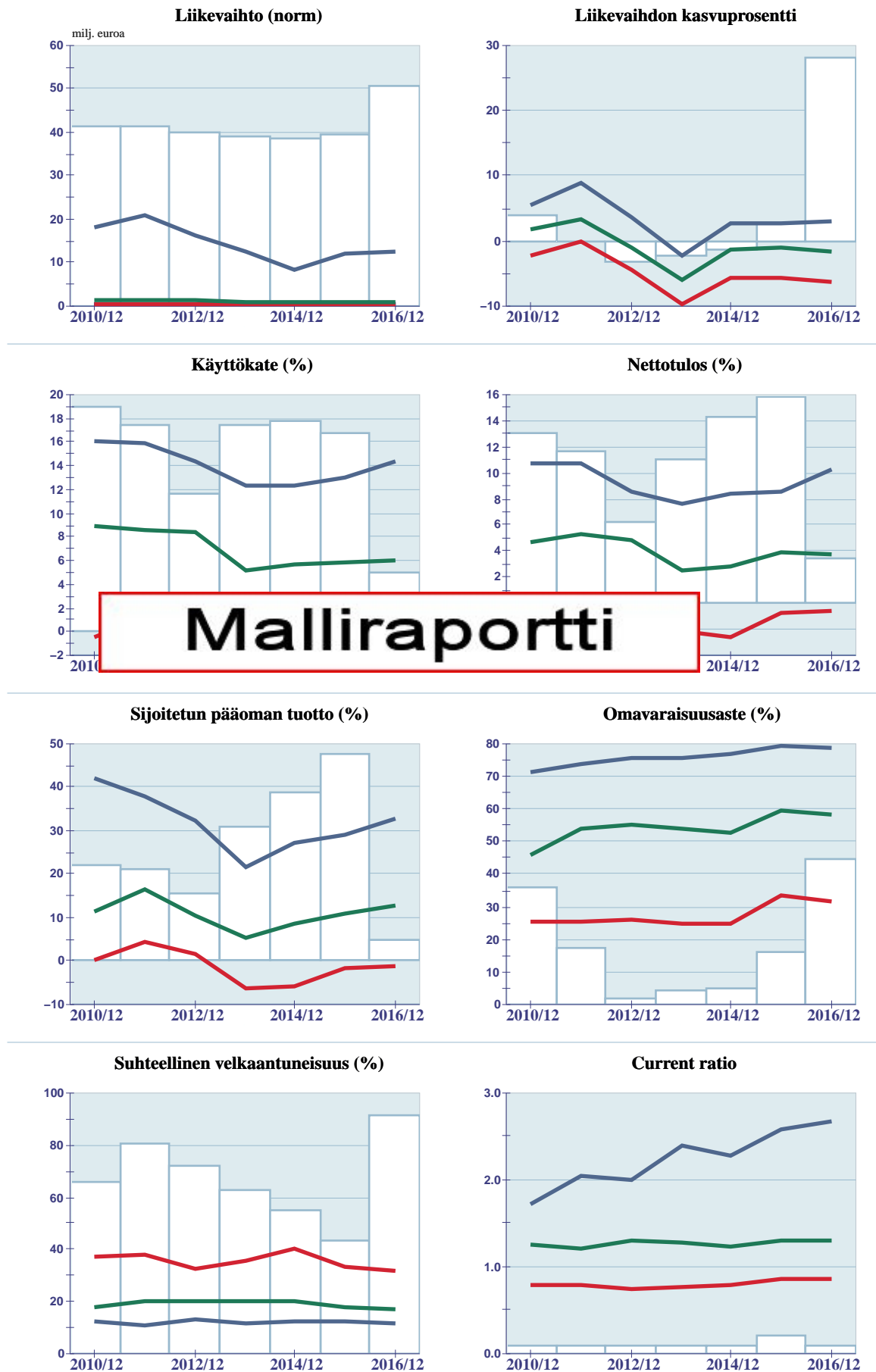


Tunnusluvut

| Tilikauden pituus | 2013/12 | | 2014/12 | | 2015/12 | | 2016/12 | |
|---|-------------|----------|-------------|----------|-------------|----------|-------------|----------|
| | 12 | kk | 12 | kk | 12 | kk | 12 | kk |
| | milj. euroa | % | milj. euroa | % | milj. euroa | % | milj. euroa | % |
| Toiminnan laajuus | | | | | | | | |
| Liikevaihto | 39,1 | 100,0 | 38,5 | 100,0 | 39,5 | 100,0 | 50,7 | 100,0 |
| Liikevaihdon kasvuprosentti | | -2,4 | | -1,4 | | 2,6 | | 28,2 |
| Investoinnit | 1,6 | 4,0 | 0,9 | 2,3 | 0,7 | 1,8 | 60,3 | 119,0 |
| Vastaavaa yhteensä | 28,8 | | 25,0 | | 23,3 | | 86,2 | |
| Henkilökunta keskimäärin | 154 | hlö | 161 | hlö | 170 | hlö | 296 | hlö |
| Kannattavuus | | | | | | | | |
| Käyttökate | 6,8 | 17,4 | 6,8 | 17,7 | 6,6 | 16,8 | 2,6 | 5,0 |
| Liiketulos | 6,6 | 16,9 | 6,7 | 17,3 | 6,3 | 16,0 | 2,1 | 4,0 |
| Rahoitustulos | 4,6 | 11,6 | 5,7 | 14,7 | 6,6 | 16,6 | 2,3 | 4,5 |
| Nettotulos | 4,4 | 11,1 | 5,5 | 14,3 | 6,3 | 15,8 | 1,8 | 3,5 |
| Pääoma ja sen tuotto | | | | | | | | |
| Pääoman kiertonopeus | | 1,3 | | 1,4 | | 1,6 | | 0,9 |
| Sijoitettu pääoma (keskimäärin) | 21,3 | | 18,7 | | 16,0 | | 43,6 | |
| Korolliset velat | 18,9 | 48,3 | 16,3 | 42,2 | 11,4 | 28,7 | 35,6 | 70,2 |
| Tasesubstanssi | 1,2 | | 1,0 | | 3,3 | | 37,0 | |
| Taloudellinen lisäarvo (EVA) | 4,3 | 10,9 | 5,4 | 14,0 | 6,1 | 15,4 | 0,0 | 0,0 |
| Painotettu pääoman kustannus (WACC) | | 3,8 | | 3,6 | | 3,5 | | 5,5 |
| Sijoitetun pääoman tuotto (%) | | 31,1 | | 38,7 | | 47,8 | | 4,8 |
| Koko pääoman tuotto (%) | | 21,4 | | 26,8 | | 31,6 | | 3,8 |
| Oman pääoman tuotto (%) | | 539,4 | | 501,9 | | 289,5 | | 8,7 |
| Rahoituksen riittävyys | | | | | | | | |
| Korkokate | | 1,9 | | 1,1 | | 9,9 | | 16,1 |
| Nettorahoituskulut / käyttökate (%) | | 13,9 | | 2,5 | | -16,0 | | 1,7 |
| Nettorahoituskulut / liikevaihto (%) | | 2,4 | | 0,4 | | -2,7 | | 0,1 |
| Vieraan pää- | | | | | | vuotta | 15,8 | vuotta |
| Rahoitusrakenne | | | | | | | | |
| Omavaraisuus | | | | | | | 16,1 | 44,4 |
| Gearing (%) | | | | | | | 346,0 | 96,0 |
| Velkaantumisaste | | 16,4 | | 15,7 | | 3,5 | | 1,0 |
| Nettovelkaantumisaste | | 16,2 | | 15,7 | | 3,4 | | 1,0 |
| Suhteellinen velkaantuneisuus (%) | | 62,9 | | 54,8 | | 43,3 | | 91,3 |
| Korkorasite (%) | | 2,4 | | 1,8 | | 0,6 | | 0,1 |
| Korkokulut / korolliset velat (%) | | 4,7 | | 4,1 | | 1,8 | | 0,4 |
| Käyttöpääoma ja käyttöpääomien kiertoaajat | | | | | | | | |
| Käyttöpääoma | -1,3 | -3,3 | -1,5 | -3,8 | -1,0 | -2,6 | -1,2 | -2,4 |
| Nettokäyttöpääoma | -24,5 | -62,8 | -20,9 | -54,2 | -16,4 | -41,5 | -44,2 | -87,1 |
| Myyntisaamisten kiertoaika | 25 | vrk | 26 | vrk | 28 | vrk | 24 | vrk |
| Ostovelkojen kiertoaika | 29 | vrk | 50 | vrk | 43 | vrk | 54 | vrk |
| Ainevaraston kiertoaika | .. | | .. | | .. | | .. | |
| Valmisteveraston kiertoaika | .. | | .. | | .. | | .. | |
| Koko vaihto-omaisuuden kiertoaika | 0 | vrk | 0 | vrk | 0 | vrk | 0 | vrk |
| Vaihto-omaisuus / liikevaihto (%) | | 0,0 | | 0,0 | | 0,0 | | 0,0 |
| Maksuvalmius | | | | | | | | |
| Quick ratio | | 0,1 | | 0,1 | | 0,2 | | 0,1 |
| Current ratio | | 0,1 | | 0,1 | | 0,2 | | 0,1 |
| Tehokkuustunnuslukuja | | | | | | | | |
| Liikevaihto / henkilö | 254 | t. euroa | 239 | t. euroa | 233 | t. euroa | 171 | t. euroa |
| Jalostusarvo / henkilö | 117 | t. euroa | 116 | t. euroa | 112 | t. euroa | 89 | t. euroa |
| Henkilöstökulut / henkilö | 72 | t. euroa | 73 | t. euroa | 73 | t. euroa | 81 | t. euroa |
| Käyttökate / henkilö | 44 | t. euroa | 42 | t. euroa | 39 | t. euroa | 9 | t. euroa |
| Liiketulos / henkilö | 43 | t. euroa | 41 | t. euroa | 37 | t. euroa | 7 | t. euroa |
| Nettotulos / henkilö | 28 | t. euroa | 34 | t. euroa | 37 | t. euroa | 6 | t. euroa |
| Työn reaalityöntuottavuus (jalostusarvo/palkat) | | 1,6 | | 1,6 | | 1,5 | | 1,1 |
| Muita taloudellisia tunnuslukuja | | | | | | | | |
| Jalostusarvo / liikevaihto (%) | | 46,0 | | 48,4 | | 48,2 | | 52,1 |
| Vienti / liikevaihto (%) | | 3,2 | | 2,3 | | 2,7 | | .. |

Malliraportti

Tunnuslukugrafiikka (yrityksen tilinpäätösajankohdan mukaan esitettyinä)



Toimialaprofiili

| Tunnusluku / riskiluokat | Heikko | Tyydyttävä | Hyvä | Erinomainen |
|--|----------------------|------------|------|-------------|
| Toiminnan laajuus | | | | |
| Liikevaihto | | | ■ | |
| Liikevaihdon kasvuprosentti | | | ■ | |
| Investoinnit / liikevaihto (%) | | | ■ | |
| Henkilökunta keskimäärin | | | ■ | |
| Toiminnan tehokkuus | | | | |
| Pääoman kiertonopeus | | ■ | | |
| Jalostusarvo / liikevaihto (%) | | | ■ | |
| Liikevaihto / henkilö | | | ■ | |
| Jalostusarvo / henkilö | | | ■ | |
| Henkilöstökulut / henkilö | ■ | | | |
| Työn reaaliutuottavuus (jalostusarvo/palkat) | | ■ | | |
| Ainevaraston kiertoaika | | | | |
| Koko vaihto-omaisuuden kiertoaika | | | | |
| Vaihto-omaisuus / liikevaihto (%) | | | | |
| Kannattavuus | | | | |
| Käyttökate (%) | | | ■ | |
| Liiketulos (%) | | | | |
| Rahoitustulos (%) | | | ■ | |
| Nettotulos (%) | | | ■ | |
| Rahoitusrakenne | | | | |
| Gearing (%) | | ■ | | |
| Net Gearing (%) | | ■ | | |
| Omavaraisuusaste (%) | | ■ | | |
| Suhteellinen velkaantuneisuus (%) | | ■ | | |
| Nettovelkaantumisaste | | ■ | | |
| Vieraan pääoman takaisinmaksuaika | | ■ | | |
| Nettorahoitus | Malliraportti | | | |
| Nettorahoitus | | | | |
| Investointien | | | | |
| Korkorasite (%) | | | | |
| Korkokulut / korolliset velat (%) | | | | |
| Painotettu pääoman kustannus (WACC) | | | ■ | |
| Pääoman tuotto prosentit | | | | |
| Sijoitetun pääoman tuotto (%) | | ■ | | |
| Koko pääoman tuotto (%) | | ■ | | |
| Oman pääoman tuotto (%) | | ■ | | |
| Taloudellinen lisäarvo (%) | | ■ | | |
| Käyttöpääomaprozentit | | | | |
| Käyttöpääoma (%) | | | ■ | |
| Nettokäyttöpääoma (%) | | | ■ | |
| Maksuvalmius | | | | |
| Current ratio | ■ | | | |
| Quick ratio | ■ | | | |
| Ostovelkojen kiertoaika | | ■ | | |
| Myyntisaamisten kiertoaika | | | ■ | |

Vaakapylväät kuvaavat yritystä suhteessa toimialaan. Vertailutoimialasta on käytetty viimeisiä saatavilla olevia mediaanitietoja.

Tulkintaohjeet ja selitykset

Tilinpäätösanalyysi

Tilinpäätösanalyysi on tehty Yritystutkimus ry:n suositusten ja ohjeiden mukaisesti. Balance Luokituksen vertailutoimialassa on vähintään 30 yritystä. Analyysin toimialavertailuissa on normaalisti vähintään 9 vertailuyritystä. Balance Consulting:n laskema taloudellinen lisäarvo vastaa soveltaen EVA-lukua.

Tulkittu tilinpäätösanalyysi ja siihen liittyvä luokitus

Sanallisesti tulkittu tilinpäätösanalyysi on tehty Balance Consulting:n tähän tarkoitukseen suunnittelemalla ohjelmistolla. Ohjelmiston sääntökanta koostuu noin 5000 säännöstä ja sen tuottama analyysi vastaa tilinpäätösanalyytikon vastaavia analyysejä. Ohjelmisto tuottaa myös yrityksen kokonaistaloudellista tilaa ja kehitystä kuvaavan taloudellisen luokituksen. Seuraavassa taulukossa on esitetty luokituksen luokkarajat sekä eri tunnuslukualueet.

| Toiminnan tunnuspiirre | Toiminnan tunnuspiirre |
|------------------------|--|
| Kasvu | Liikevaihdon kasvu (%) (kolmen vuoden keskiarvo) |
| Kannattavuus | Sijoitetun pääoman tuotto (%) |
| Tulos | Nettotulos ennen veroja (%) |
| Maksuvalmius | Current ratio |
| Vakavaraisuus | Omavaraisuusaste (%) |
| Riskinsietokyky | Kolmen muuttujan Z-luku (kertoimet päivitetty) |

| Arvosana | Malliraportti | | Ääriaraja |
|-------------|---------------|----|-----------|
| Erinomainen | A+, A ja A- | 70 | 100 |
| Hyvä | B+ ja B | 50 | 70 |
| Tyydyttävä | B- ja C+ | 30 | 50 |
| Välttävä | C ja C- | 10 | 30 |
| Heikko | D | 0 | 10 |

Huomio

Balance Consultingin luokitusta on muutettu 2011. Luokituksessa yrityksen menestys suhteutetaan sekä oman toimialan että kaikkiin tietokantamme yrityksiin. Vertailussa käytetään saman kokoluokan yrityksiä. Luokituksessa yritysten saamat pisteet jakautuvat entistä tasaisemmin välille 0–100, normaalijakauman mukaisesti. Näin erottelukyky parantuu ääripäissä, hyvissä ja huonoissa yrityksissä. Lisätietoa luokituksesta ja analyysistä osoitteesta www.kauppalehti.fi/balance/.

Tunnukslukugrafiikat

Kuvioissa pystypylväät esittävät tarkasteltavan yrityksen arvoja. Toimialan mediaanit, ylä- ja alakvartiilit on esitetty värillisin käyrin. Kuviossa sininen esittää 75 %:n fraktiilin, vihreä 50 %:n ja punainen 25 %:n. Eli ylimmän viivan yläpuolella on 25 % yrityksistä, keskimmäisen yläpuolella 50 % ja alimman alapuolella 25 % yrityksistä.

Malliraportti

Balance Consulting tuottaa luotettavia talousanalyysijä yritys- ja talousjohdolle. Balance Consulting tarjoaa ratkaisun, kun tarpeesi on:

- * Tunnusluvut ja luokitukset
- * Taloudelliset analyysit
- * Toimiala- ja yritysjoukkovertailut

Lisätietoa palveluista:
www.balanceconsulting.fi
balance@balanceconsulting.fi
010 665 2460

Osta raportit osoitteesta:
tietopalvelut.kauppalehti.fi